



Jugendarmutskonferenz

24. November 2008

Berlin

Dokumentation



Bundesministerium
für Familie, Senioren, Frauen
und Jugend



Impressum

Herausgeberin:

Bundesarbeitsgemeinschaft
Katholische Jugendsozialarbeit (BAG KJS) e. V.
Carl-Mosterts-Platz 1
40477 Düsseldorf
Tel.: 0211 94485-0
Fax: 0211 486509
E-Mail: bagkjs@jugendsozialarbeit.de
Internet: www.bagkjs.de

Büro Berlin
Chausseestr. 128/129
10115 Berlin
Tel.: 030 288789-56
Fax: 030 288789-55
E-Mail: schindler@jugendsozialarbeit.de

Redaktion:

Brigitte Schindler

Layout:

Manuela Meyer

Düsseldorf, Berlin im März 2009

Inhaltsverzeichnis

JUGENDARMUT Ursachen, Folgen, Konsequenzen <i>Prof. Dr. Roland Merten, Uni Jena</i>	1 - 22
FORUM 1 Jugendarmut verhindert Bildung. <i>Prof. Dr. Roland Merten, Uni Jena</i>	23 - 26
FORUM 2 Armut macht krank. <i>Prof. Dr. Gerhard Trabert, FH Nürnberg</i>	27 - 71
FORUM 3 Leben ohne Erwerbstätigkeit. Anmerkung aus sozialemethischer Sicht. <i>Prof. Dr. Andreas Lob-Hüdepohl, KHSB Berlin</i>	72 - 84
FORUM 4 Jugendarmut hat (k)ein Geschlecht. <i>Prof. Dr. Susanne Gerull, ASFH Berlin</i>	85 - 87



JUGENDARMUT

Ursachen, Folgen,
Konsequenzen

Jugendarmutskonferenz

am 24. November 2008 in Berlin

KJS – Katholische Jugendsozialarbeit

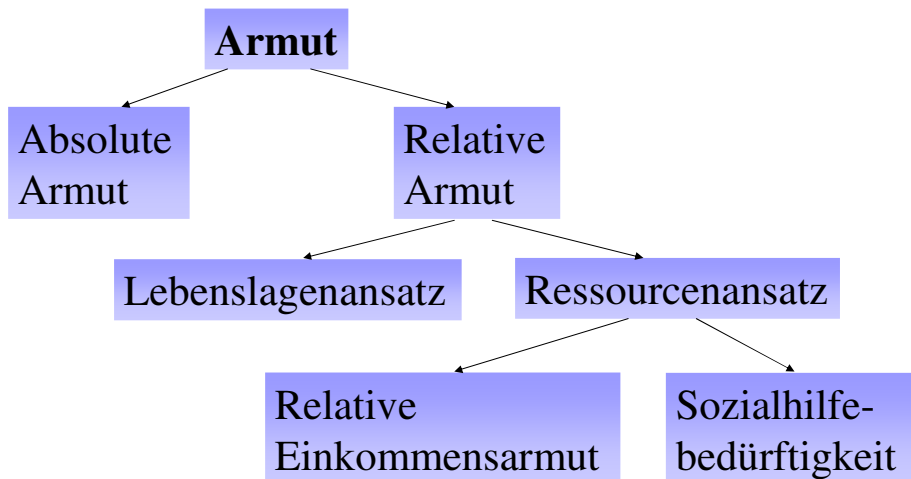


Gliederung

- 1 Armut – Was ist das?
- 2 Kinder- und Jugendarmut
- 3 Arbeitslosengeld II / Sozialgeld
- 4 Betroffenheit von Armut
- 5 Hilfen zur Erziehung
- 6 Wirkungen von Transferleistungen
- 7 Lebenschancen
- 8 Entwicklungsaufgaben
- 9 Fazit



Armutsdefinitionen



Armutschwellen

Armutsrisikogrenze in den Armuts- und Reichtumsberichten (ARB) und nach EU-SILC:

1998 (1.ARB): 825 € (EVS)

2003 (2.ARB): 938 € (EVS)

2004: 856 € (EU-SILC)

2005 (3.ARB): 781 € (EU-SILC)



Gliederung

- 1 Armut – Was ist das?
- 2 Kinder- und Jugendarmut
- 3 Arbeitslosengeld II / Sozialgeld
- 4 Betroffenheit von Armut
- 5 Hilfen zur Erziehung
- 6 Wirkungen von Transferleistungen
- 7 Lebenschancen
- 8 Entwicklungsaufgaben
- 9 Fazit



Übereinkommen über die Rechte des Kindes

Artikel 1: Geltung für das Kind; Begriffsbestimmung

Im Sinne dieses Übereinkommens ist ein **Kind** *jeder Mensch, der das achtzehnte Lebensjahr noch nicht vollendet hat*, soweit die Volljährigkeit nach dem auf das Kind anzuwendenden Recht nicht früher eintritt.



§ 7 SGB VIII Begriffsbestimmungen

(1) Im Sinne dieses Buches ist

1. Kind, wer noch nicht 14 Jahre alt ist, soweit nicht die Absätze 2 bis 4 etwas anderes bestimmen,
2. **Jugendlicher, wer 14, aber noch nicht 18 Jahre alt ist,**
3. junger Volljähriger, wer 18, aber noch nicht 27 Jahre alt ist,
4. junger Mensch, wer noch nicht 27 Jahre alt ist, ...



Jugendarmut

Definition Jugendarmut:

keine separate Definition für Jugendarmut

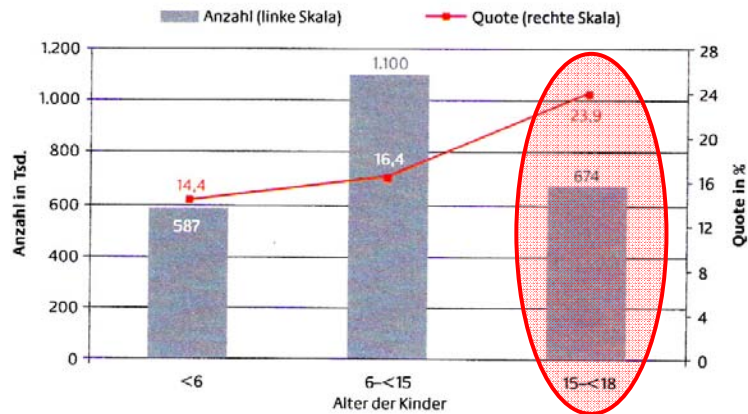
Armut von (Kindern und) Jugendlichen wird vielfach mit der Armut oder dem Arbeitslosengeld II- bzw. Sozialhilfebezug der Haushalte gleichgesetzt, in denen sie leben.

→ In der Regel: Festlegung über Einkommen der Eltern



Jugendarmut

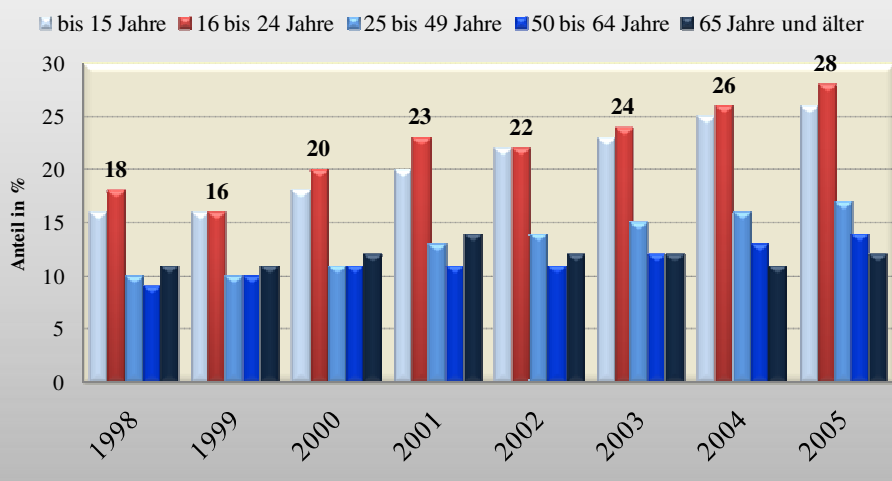
Abbildung 2-1: Anzahl und Quoten von Kindern und Jugendlichen in Armut in Deutschland, nach Altersklassen, 2006



Fraunhofer Institut für angewandte Informationstechnik (FIT), Prognos 2007



Einkommensarmutsrisiko



Quelle: BMAS 2008



Jugendarmut

Bevölkerungsgruppe	Neue OECD-Skala		Alte OECD-Skala	
	1998	2003	1998	2003
<i>Armutrisikoquote insgesamt</i>	<i>12,1</i>	<i>13,5</i>	<i>12,1</i>	<i>13,1</i>
<i>Differenzierung nach Alter</i>				
<i>bis 15 Jahre</i>	<i>13,8</i>	<i>15,0</i>	<i>18,6</i>	<i>18,6</i>
<i>16 bis 24 Jahre</i>	<i>14,9</i>	<i>19,1</i>	<i>14,6</i>	<i>19,0</i>
<i>25 bis 49 Jahre</i>	<i>11,5</i>	<i>13,5</i>	<i>12,3</i>	<i>13,5</i>
<i>50 bis 64 Jahre</i>	<i>9,7</i>	<i>11,5</i>	<i>7,7</i>	<i>9,8</i>
<i>65 und mehr Jahre</i>	<i>13,3</i>	<i>11,4</i>	<i>9,3</i>	<i>7,5</i>

(Quelle: BMAS (2005): Lebenslagen in Deutschland. 2. Armuts- und Reichtumsbericht der Bundesregierung. Bonn, S. 21.)



Gliederung

- 1 Armut – Was ist das?
- 2 Kinder- und Jugendarmut
- 3 Arbeitslosengeld II / Sozialgeld
- 4 Betroffenheit von Armut
- 5 Hilfen zur Erziehung
- 6 Wirkungen von Transferleistungen
- 7 Lebenschancen
- 8 Entwicklungsaufgaben
- 9 Fazit



Sozialgeld – Regelsatz

Warenkorb	Anteil am RS	bis 15 Jahre		15 Jahre und älter	
		Anteil am Eckregelsatz			
		60%		80%	
		monatlich	täglich	monatlich	täglich
Nahrung, Getränke, Tabakwaren	37%	78,07 €		103,97 €	
Bekleidung, Schuhe	10%	21,10 €		28,10 €	
Wohnung (ohne Mietkosten), Strom, ...	8%	16,88 €		22,48 €	
Möbel, Apparate, Haushaltsgeräte	7%	14,77 €		19,67 €	
Gesundheitspflege (z.B. Kosten für Medikamente, Hilfsmittel)	4%	8,44 €		11,24 €	
Verkehr	4%	8,44 €		11,24 €	
Telefon, Fax	9%	18,99 €		25,29 €	
Freizeit, Kultur	11%	23,21 €		30,91 €	
Beherbergungs- und Gaststättenleistungen	2%	4,22 €		5,62 €	
sonstige Waren und Dienstleistungen (insb. für Körperpflege und Hygiene)	8%	16,88 €		22,48 €	
		211,00 €		281,00 €	

24. November 2008

Jugendarmutskonferenz

13



Sozialgeld – Regelsatz

Warenkorb	Anteil am RS	bis 15 Jahre		15 Jahre und älter	
		Anteil am Eckregelsatz			
		60%		80%	
		monatlich	täglich	monatlich	täglich
Nahrung, Getränke, Tabakwaren	37%	78,07 €	2,60 €	103,97 €	3,47 €
Bekleidung, Schuhe	10%	21,10 €	0,70 €	28,10 €	0,94 €
Wohnung (ohne Mietkosten), Strom, ...	8%	16,88 €	0,56 €	22,48 €	0,75 €
Möbel, Apparate, Haushaltsgeräte	7%	14,77 €	0,49 €	19,67 €	0,66 €
Gesundheitspflege (z.B. Kosten für Medikamente, Hilfsmittel)	4%	8,44 €	0,28 €	11,24 €	0,37 €
Verkehr	4%	8,44 €	0,28 €	11,24 €	0,37 €
Telefon, Fax	9%	18,99 €	0,63 €	25,29 €	0,84 €
Freizeit, Kultur	11%	23,21 €	0,77 €	30,91 €	1,03 €
Beherbergungs- und Gaststättenleistungen	2%	4,22 €	0,14 €	5,62 €	0,19 €
sonstige Waren und Dienstleistungen (insb. für Körperpflege und Hygiene)	8%	16,88 €	0,56 €	22,48 €	0,75 €
		211,00 €	7,03 €	281,00 €	9,37 €

24. November 2008

Jugendarmutskonferenz

14



Sozialgeld und gesunde Ernährung von Kindern und Jugendlichen

Altersgruppen der optimierten Mischkost	Regelleistung ALG II/ Sozialgeld	Nahrung, Getränke, Tabakwaren		Optimierte Mischkost Lebensmittelkosten € pro Tag	Differenz Regelleistung ./. Optimierte Mischkost	
		monatlich	täglich		in €	in %
Erwachsene (100 %)	351 €	129,87 €	4,28 €	---	---	---
Kind 2-3 Jahre	211 €	78,07 €	2,60 €	2,42 €	+ 0,18 €	+7,0
Kind 4-6 Jahre	211 €	78,07 €	2,60 €	3,18 €	-0,57 €	-22,2
Kind 7-9 Jahre	211 €	78,07 €	2,60 €	3,94 €	-1,34 €	-51,4
Kind 10-13 Jahre	211 €	78,07 €	2,60 €	4,70 €	-2,10 €	-80,9
Kind 14-15 Jahre	281 €	103,97 €	3,47 €	5,34 €	-1,87 €	-53,9
Kind 15-18 Jahre	281 €	103,97 €	3,47 €	6,13 €	-2,66 €	-76,7

Quelle: Kersting/Clausen 2007, S. 511



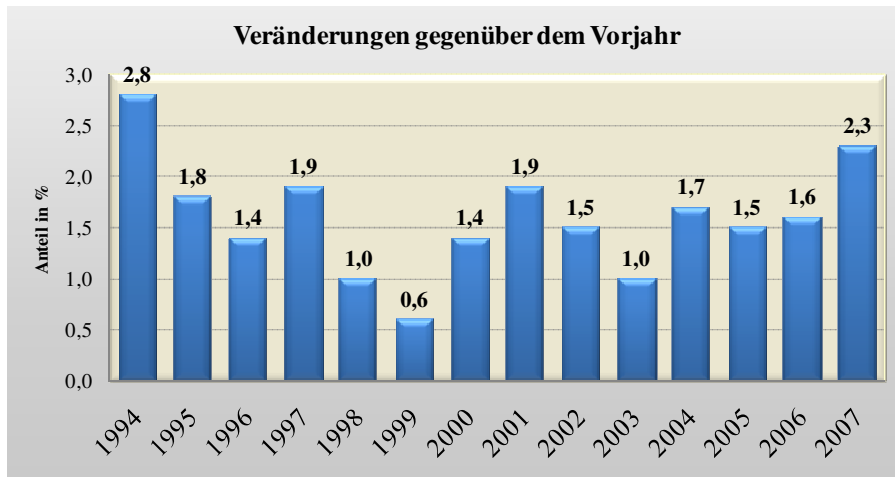
Sozialgeld und gesunde Ernährung von Kindern und Jugendlichen

Erscheinungs-/ Bezugsjahr	Quelle	DM (gerundet)	€ (gerundet)
1995	BT-Drs. 12/7560: Familien und Familienpolitik im geeinten Dtl. - Zukunft des Humanvermögens. Fünfter Familienbericht. Bonn	395.000	201.960
1996	Lampert, H., 1996: Priorität für die Familie. Plädoyer für eine rationale Familienpolitik. Berlin	306.000	156.455
	BT-Drs. 13/381 (vom 02.02.1995): Erster Existenzminimumbericht	113.184	57.870 (ohne Betreuungsaufwand)
1999	BT-Drs. 13/9561 (vom 17.12.1997): Zweiter Existenzminimumbericht	120.528	61.625 (ohne Betreuungsaufwand)
2001	BT-Drs. 14/1926 (vom 04.01.2000): Dritter Existenzminimumbericht	121.824	62.288 (ohne Betreuungsaufwand)
2003	BT-Drs. 14/7765 (neu): Vierter Existenzminimumbericht*	204.470	104.544
2005	BT-Drs. 15/2462 (vom 05.02.2004): Fünfter Existenzminimumbericht**	204.470	104.544
2006	BT-Drs. 16/3265 (vom 02.11.2006): Sechster Existenzminimumbericht	204.470	104.544
2008	Siebenter Existenzminimumbericht [Entwurf vom 27.10.2008]	212.075	108.432

(teilweise eigene Berechnungen)



Verbraucherpreisindex seit 1994



Quelle: Datenreport 2008



Gliederung

- 1 Armut – Was ist das?
- 2 Kinder- und Jugendarmut
- 3 Arbeitslosengeld II / Sozialgeld
- 4 Betroffenheit von Armut
- 5 Hilfen zur Erziehung
- 6 Wirkungen von Transferleistungen
- 7 Lebenschancen
- 8 Entwicklungsaufgaben
- 9 Fazit



seit 1558

Betroffenheit von Armut: Alter

Armutsschwelle nach EU- Definition: 60% Median	Bevölkerung insgesamt			
	Gesamtdeutschland		Ostdeutschland	
	2001	2006	2001	2006
	Armutquote in %			

Bevölkerung insg	11,4	13,9	15,3	22,7
------------------	------	------	------	------

Geschlecht

Männlich	10,8	13,1	14,9	22,6
Weiblich	12,0	14,7	15,7	22,8

Alter

bis 10 Jahre	15,4	16,3	20,5	30,2
11-20 Jahre	16,4	18,7	22,2	33,6
21-30 Jahre	15,8	19,2	23,0	28,5
31-40 Jahre	9,5	11,4	15,1	23,3
41-50 Jahre	8,9	14,2	14,5	28,0
51-60 Jahre	9,1	13,0	14,9	25,7
61-70 Jahre	8,7	8,9	7,2	8,7
71 Jahre und älter	9,8	11,2	7,4	7,2

Quelle:
Datenreport
2008

24. November 2008

Jugendarmutskonferenz

19



seit 1558

Betroffenheit von Armut: Bildung

Armutsschwelle nach EU-Definition: 60% Median	Bevölkerung insgesamt			
	Gesamtdeutschland		Ostdeutschland	
	2001	2006	2001	2006
	Armutquote in %			

Insgesamt Bevölkerung ab 18 Jahren	10,4	13,3	14,1	21,4
---------------------------------------	------	------	------	------

Bildungsabschluss

Hauptschule, ohne Abschluss	20,6	26,3	24,1	34,5
RS, FHS, Gymnasium ohne Abschluss	10,7	12,4	18,0	29,5
Hauptschule, mit Abschluss	8,9	13,2	14,0	21,9
Realschule mit Abschluss	7,8	11,7	14,8	24,1
FHS, Gymnasium mit Abschluss	9,8	11,9	14,9	17,4
Sonstiges	20,9	19,9	35,5	38,7
FH, Uni	4,1	4,7	5,1	7,8
In Lehre, Schule, Studium	15,0	10,0	21,4	21,0

Quelle:
Datenreport
2008

24. November 2008

Jugendarmutskonferenz

20



seit 1558

Betroffenheit von Armut: Status

Armutsschwelle nach EU-Definition: 60% Median	Bevölkerung insgesamt			
	Gesamtdeutschland		Ostdeutschland	
	2001	2006	2001	2006
Armutquote in %				
Insgesamt				
Bevölkerung ab 18 Jahren	10,4	13,3	14,1	21,4
Erwerbsstatus				
In Ausbildung	22,3	21,7	22,5	28,2
Berufliche Stellung				
Un-/angelernter Arbeiter	13,5	18,1	21,0	39,7
Facharbeiter/Meister	4,9	8,8	6,4	15,5
Selbstständige	10,9	10,6	21,5	16,8
Auszubildende, Volontäre	19,5	24,2	23,4	33,0
Einfache Angestellte	5,6	10,9	8,7	19,2
Qualifizierte Angestellte	1,8	4,0	2,8	6,2
Leitende Angestellte	0,9	0,6	0,6	0,9
Einfache/mittlere Beamte	1,1	0,2	6,4	0,0
Gehobene/höhere Beamte	0,5	0,4	1,6	0,6

Quelle:
Datenreport
2008

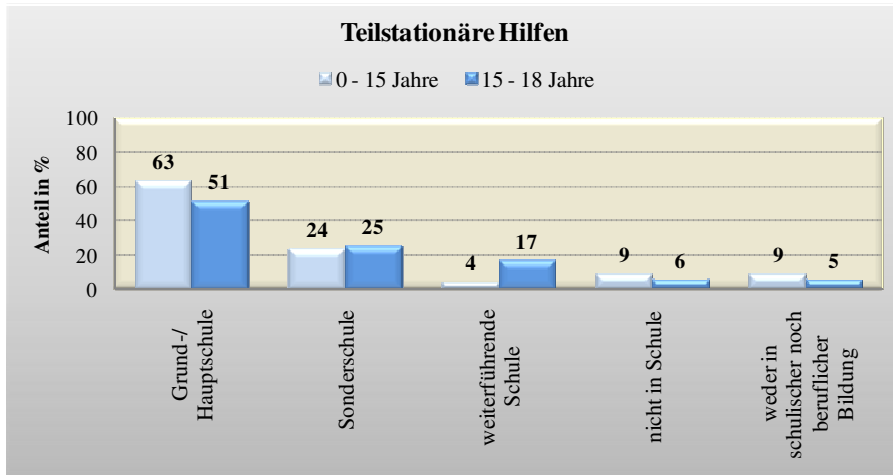
seit 1558

Gliederung

- 1 Armut – Was ist das?
- 2 Kinder- und Jugendarmut
- 3 Arbeitslosengeld II / Sozialgeld
- 4 Betroffenheit von Armut
- 5 Hilfen zur Erziehung
- 6 Wirkungen von Transferleistungen
- 7 Lebenschancen
- 8 Entwicklungsaufgaben
- 9 Fazit



Hilfen zur Erziehung – Bildung



Quelle: Statistische Bundesamt und eigene Berechnungen

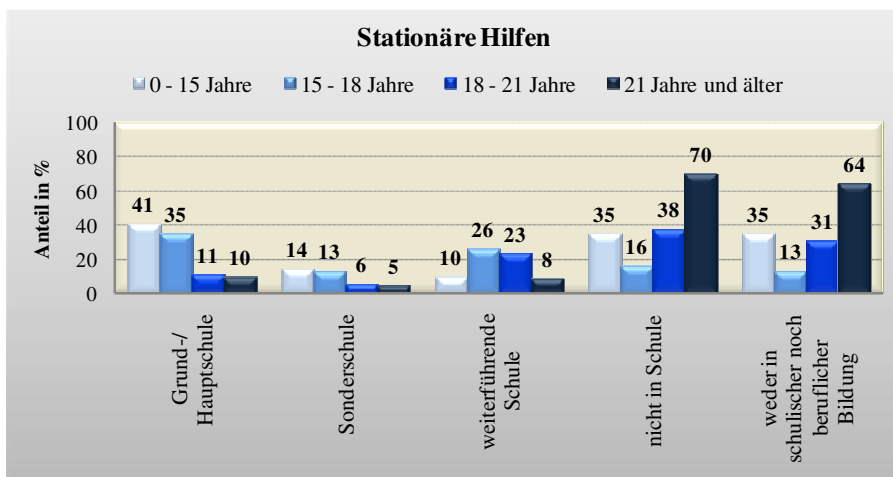
24. November 2008

Jugendarmutskonferenz

23



Hilfen zur Erziehung – Bildung



Quelle: Statistische Bundesamt und eigene Berechnungen

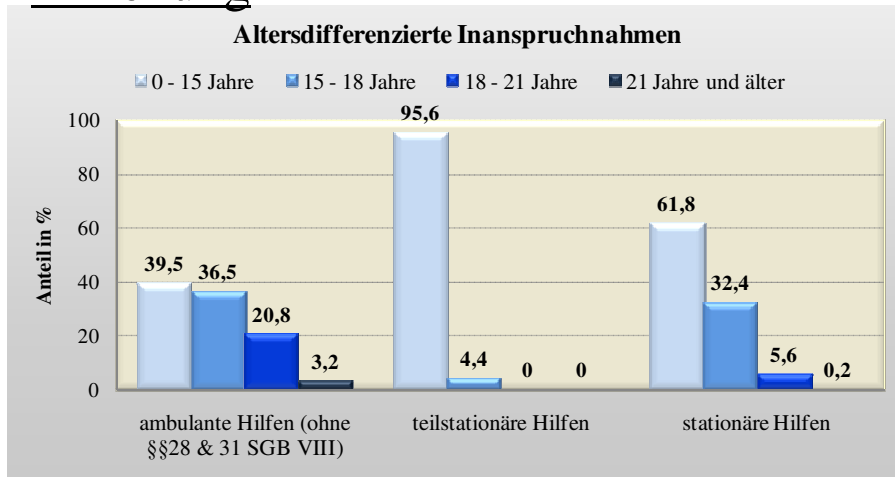
24. November 2008

Jugendarmutskonferenz

24



Inanspruchnahme der Hilfen zur Erziehung



Quelle: Statistische Bundesamt und eigene Berechnungen



Gliederung

- 1 Armut – Was ist das?
- 2 Kinder- und Jugendarmut
- 3 Arbeitslosengeld II / Sozialgeld
- 4 Betroffenheit von Armut
- 5 Hilfen zur Erziehung
- 6 Wirkungen von Transferleistungen
- 7 Lebenschancen
- 8 Entwicklungsaufgaben
- 9 Fazit



Weitere Transferleistungen

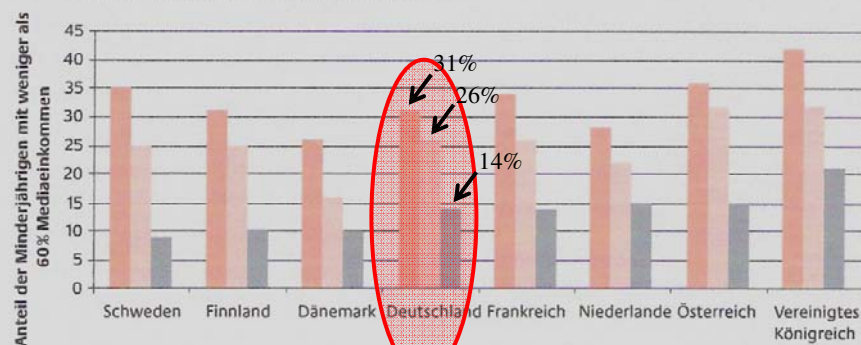
- (1) Sozialhilfe
- (2) Leistungen nach dem Asylbewerberleistungsgesetz
- (3) Kindergeld
- (4) Kinderzuschlag
- (5) Wohngeld
- (6) BAföG



Transferleistungen – Effektivität

Abbildung 3-4: Kinderarmut vor und nach Sozialtransfers und monetären Familienleistungen, 2004¹⁷

■ Armutsrisiko vor Familienleistungen und Sozialtransfers
 ■ Armutsrisiko nach Familienleistungen, vor Sozialtransfers
■ Armutsrisiko nach Sozialtransfer und Familienleistungen

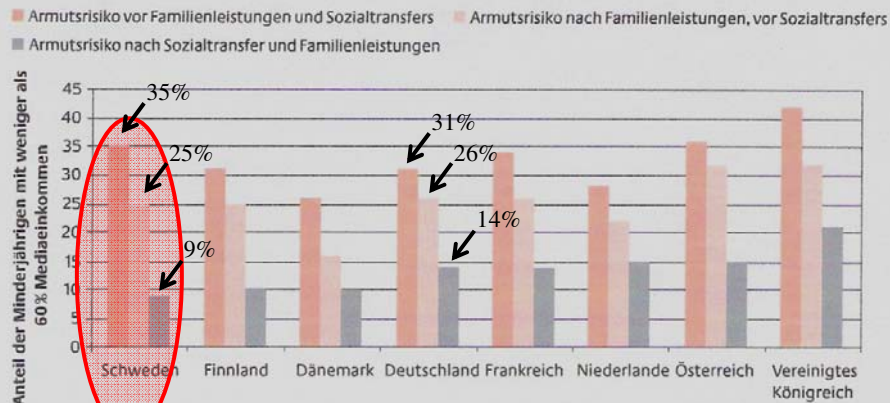


Quelle: EU SILC 2005



Transferleistungen – Effektivität

Abbildung 3-4: Kinderarmut vor und nach Sozialtransfers und monetären Familienleistungen, 2004¹⁷

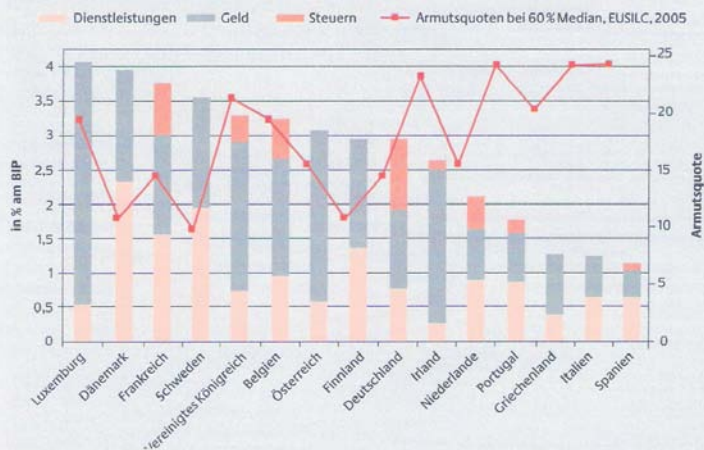


Quelle: EU SILC 2005



Vergleich europäische Länder

Abbildung 3-3: Vergleich der familienpolitischen Leistungen 2003 (in % des BIP, linke Skala) und der Armutsrisikoquoten von Kindern (60% des Medianeinkommens 2004, rechte Skala)



Quelle: OECD, 2007¹⁸; EU SILC 2005

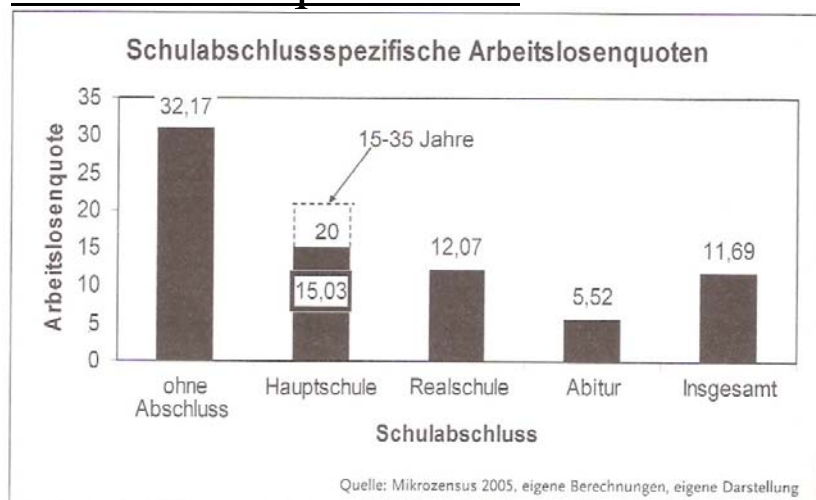


Gliederung

- 1 Armut – Was ist das?
- 2 Kinder- und Jugendarmut
- 3 Arbeitslosengeld II / Sozialgeld
- 4 Betroffenheit von Armut
- 5 Hilfen zur Erziehung
- 6 Wirkungen von Transferleistungen
- 7 Lebenschancen
- 8 Entwicklungsaufgaben
- 9 Fazit

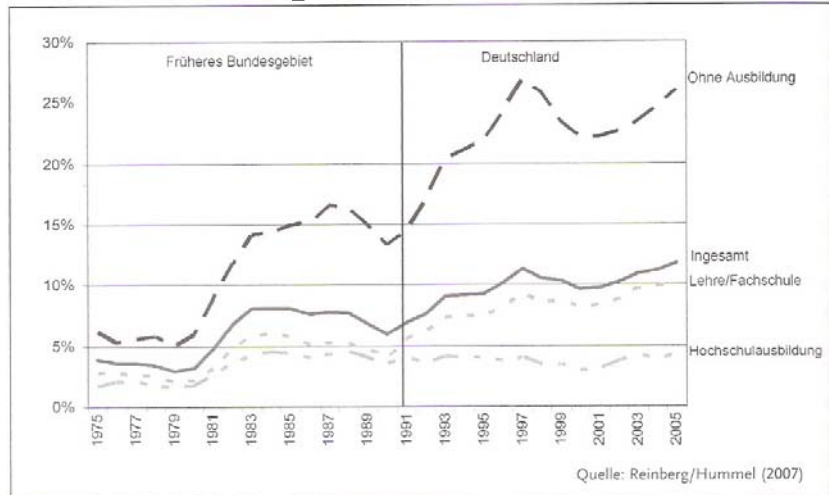


Schulabschlusspezifische Arbeitslosenquote 2005





Qualifikationsspezifische Arbeitslosenquote 1975 bis 2005



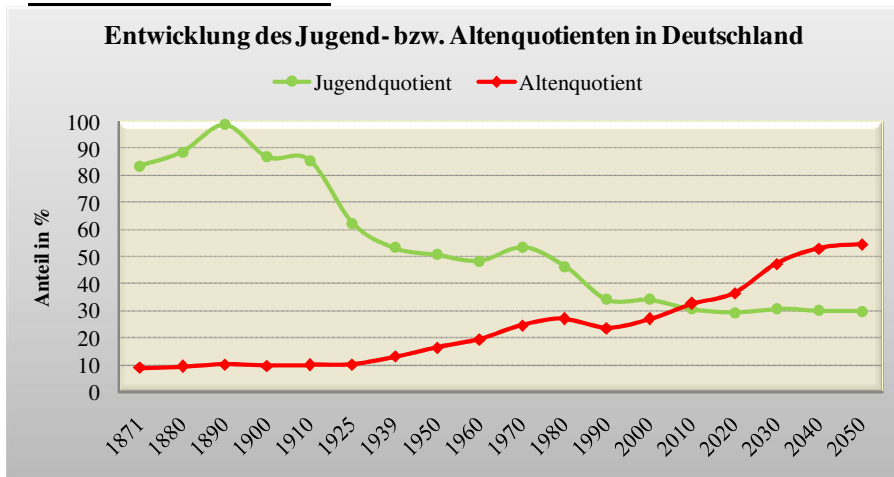
24. November 2008

Jugendarmutskonferenz

33



Jugend- und Altenquotienten 1871 bis 2050



24. November 2008

Jugendarmutskonferenz

34



Gliederung

- 1 Armut – Was ist das?
- 2 Kinder- und Jugendarmut
- 3 Arbeitslosengeld II / Sozialgeld
- 4 Betroffenheit von Armut
- 5 Hilfen zur Erziehung
- 6 Wirkungen von Transferleistungen
- 7 Lebenschancen
- 8 Entwicklungsaufgaben
- 9 Fazit



Entwicklungsaufgaben nach Havighurst

Entwicklungsperiode

Entwicklungsaufgabe

Adoleszenz

(13 – 17 Jahre)

1. Körperliche Reifung
2. Formale Operationen
3. Gemeinschaft mit Gleichaltrigen
4. Heterosexuelle Beziehungen

Jugend

(18 – 22 Jahre)

1. **Autonomie von den Eltern**
2. Identität in der Geschlechterrolle
3. Internalisiertes moralisches Bewusstsein
4. Berufswahl



Entwicklungsaufgaben nach Havighurst

Entwicklungsperiode

Entwicklungsaufgabe

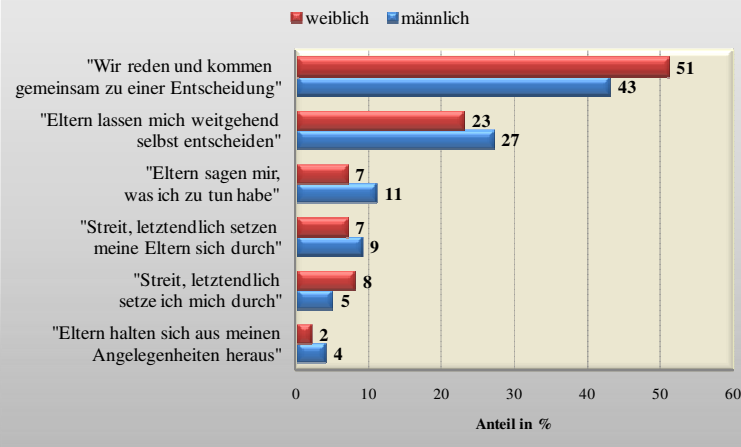
Frühes Erwachsenenalter
(23 – 30 Jahre)

1. Heirat
2. Geburt von Kindern
3. **Arbeit/Beruf**
4. Lebensstil finden



Wahrgenommener Erziehungsstil

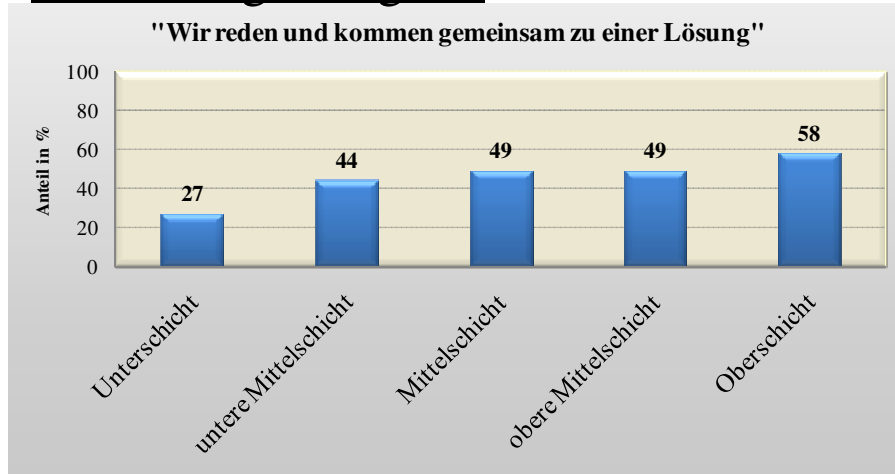
"Wenn es um wichtige Probleme in Ihrem Leben geht, wie verhalten sich da normalerweise Ihre Eltern?"



Quelle: Shell Jugendstudie 2006 – TNS Infratest Sozialforschung



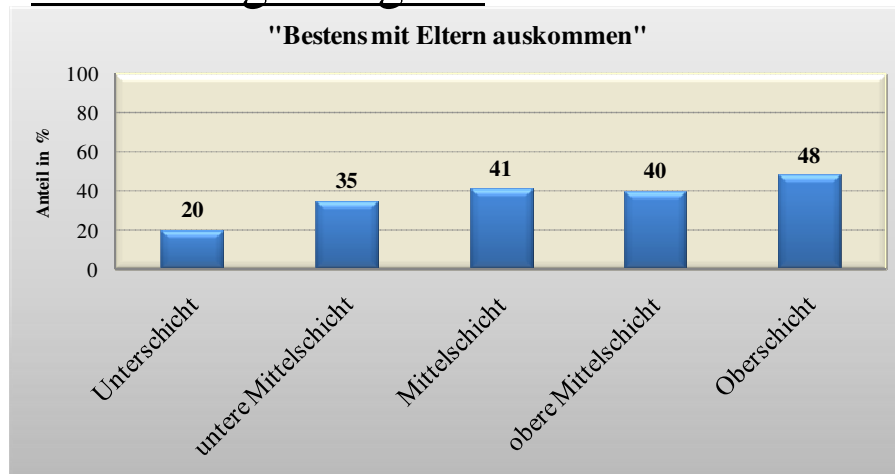
Wahrgenommener Erziehungsstil – Schichtzugehörigkeit



Quelle: Shell Jugendstudie 2006 – TNS Infratest Sozialforschung



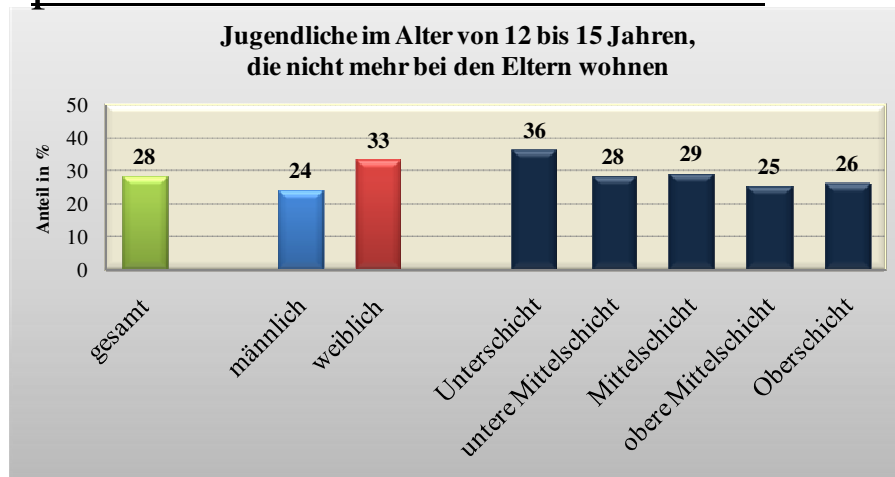
Wahrgenommener Erziehungsstil – Schichtzugehörigkeit



Quelle: Shell Jugendstudie 2006 – TNS Infratest Sozialforschung



Auszug aus Elternhaus – persönliche und soziale Merkmale



Quelle: Shell Jugendstudie 2006 – TNS Infratest Sozialforschung



Gliederung

- 1 Armut – Was ist das?
- 2 Kinder- und Jugendarmut
- 3 Arbeitslosengeld II / Sozialgeld
- 4 Betroffenheit von Armut
- 5 Hilfen zur Erziehung
- 6 Wirkungen von Transferleistungen
- 7 Lebenschancen
- 8 Entwicklungsaufgaben
- 9 Fazit



Fazit

- Jugendarmut ist verbreiteter als Kinderarmut
- Sozialtransfers können Armut verhindern
- in anderen europäischen Ländern sind die Sozialtransfers jedoch effektiver

Wie aber wirkt sich Armut bei den betroffenen Jugendlichen aus?



**Vielen Dank für Ihre
Aufmerksamkeit!**

Folie zum Forum „Jugendarmut verhindert Bildung.“ von Prof. Dr. Roland Merten

Prof. Dr. Roland Merten
Friedrich-Schiller-Universität Jena

PISA-Leistungsergebnisse im Kontext makrosozialer Bedingungsfaktoren (Datenbasis: PISA 2000)

Ausgewählte OECD-Staaten	Mittelwert ⁺	Bundesländer der Bundesrepublik	Arbeitslosenquote**	Sozialhilfequote***
Finnland (546)	546			
	530			
Australien (528)				
Großbritannien (523)				
Japan (522)				
Schweden (516)	510	Bayern	5,5 (6,9)	4,3
Österreich (507)				
Vereinigte Staaten (504)				
OECD-Durchschnitt	500	Baden-Württemberg	5,4 (6,2)	4,2
	495			
Schweiz (494)	494			
	493			
	492			
	491	Sachsen ^o	(17,8)	7,0
	490			
	489			
	488			
Italien (487)	487			
	486			
	485	Rheinland-Pfalz	7,3 (7,7)	6,0
Deutschland-Durchschnitt	484	Saarland	9,8 (9,2)	9,9
	483			
	482	Nordrhein-Westfalen Thüringen ^o	9,2 (10,2)	7,8 5,7
	481			
	480			
	479			
	478	Schleswig-Holstein	8,5 (9,8)	12,0
	477			
	476	Hessen	7,3 (8,2)	10,5
	475			
	474	Niedersachsen	9,3 (9,6)	13,0
	473			
	472			
	471			
Portugal (470)	470			

469			
468			
467	Mecklenburg-Vorp. ^o	(20,5)	9,8
466			
465			
464			
463			
462			
461			
460			
459	Brandenburg ^o	(18,7)	4,7
455	Sachsen-Anhalt ^o	(20,3)	13,1
450			
449			
448	Bremen	13,0 (13,3)	21,1

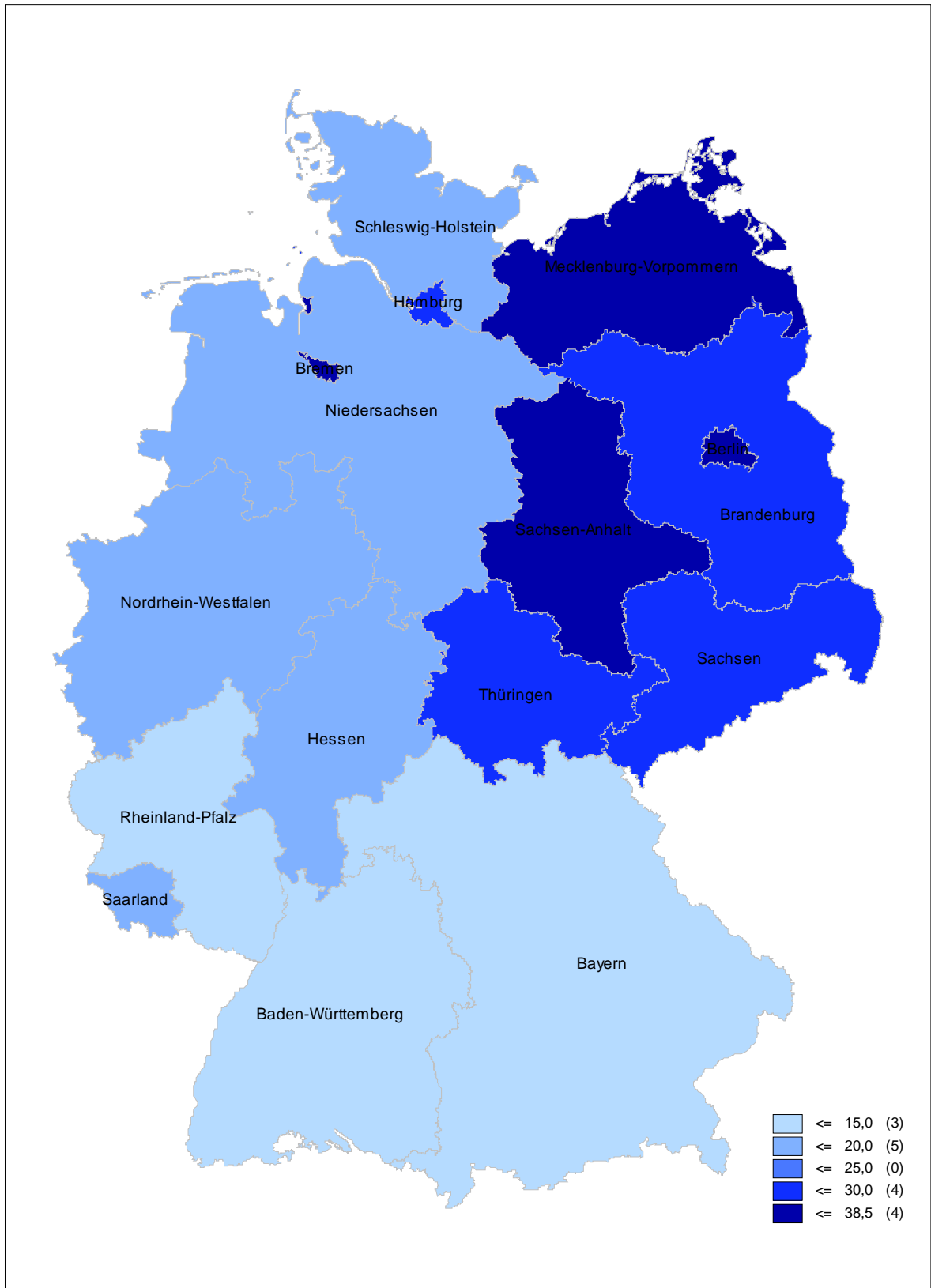
* Arbeitslosenquote im Jahr 2000 (Feldphase von PISA) [in Klammern: Werte für 2004; Datenbasis: Statistisches Bundesamt 2005]

** Sozialhilfequote der Bevölkerung bis zum vollendeten 18. Lebensjahr (Bezugsjahr: 2000) [Datenbasis: Statistisches Bundesamt 2002, S. 8; Statistisches Bundesamt 2004]

+ PISA-Leistungsergebnisse nach (Bundes-)Ländern [Datenbasis: Deutsches PISA-Konsortium 2003, S. 61]

^o Die neuen Bundesländer fallen hier insofern aus der Systematik der Betrachtung heraus, weil in ihnen derzeit eine Anpassung an das Sozialhilfeniveau der alten Bundesländer stattfindet; dieser Prozess ist noch nicht abgeschlossen.

© Prof. Dr. Roland Merten, Friedrich-Schiller-Universität Jena, Lehrstuhl für Sozialpädagogik und außerschulische Bildung



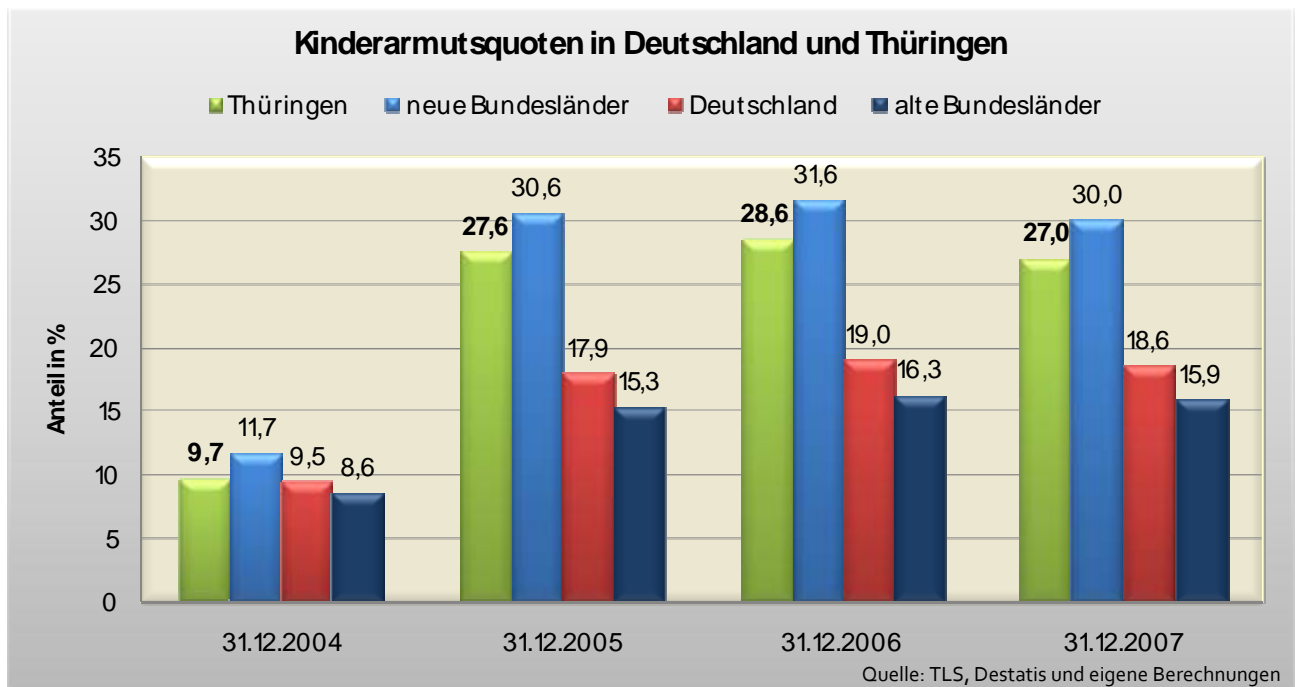


Abb. 1: Kinderarmutsquoten in Deutschland und Thüringen

© Prof. Dr. Roland Merten, Friedrich-Schiller-Universität Jena, Lehrstuhl für Sozialpädagogik und außerschulische Bildung

Jugendarmutskonferenz Forum 2: Armut macht krank

Jugendarmutskonferenz
Katholische Jugendsozialarbeit
24.11.2008 Berlin
Prof. Dr. Gerhard Trabert
Georg-Simon-Ohm Hochschule Nürnberg
Armut und Gesundheit in Deutschland e.V.

(Teilweise Darstellung von Folien von Herrn Dr. Andreas Mielck vom Insitut für Gesundheitsökonomie)



Abraham Lincoln:

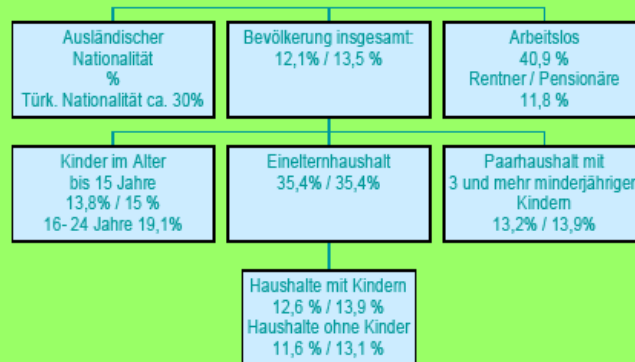


***„Alle Menschen kommen
gleich auf die Welt.
Doch es ist das letzte Mal,
dass sie es sind.“***



Niedrigeinkommen in Deutschland 1998 / 2003 (1. (2001) + 2. (2005)+ 3. (2008) Armuts- und Reichtumsbericht Deutschlands):

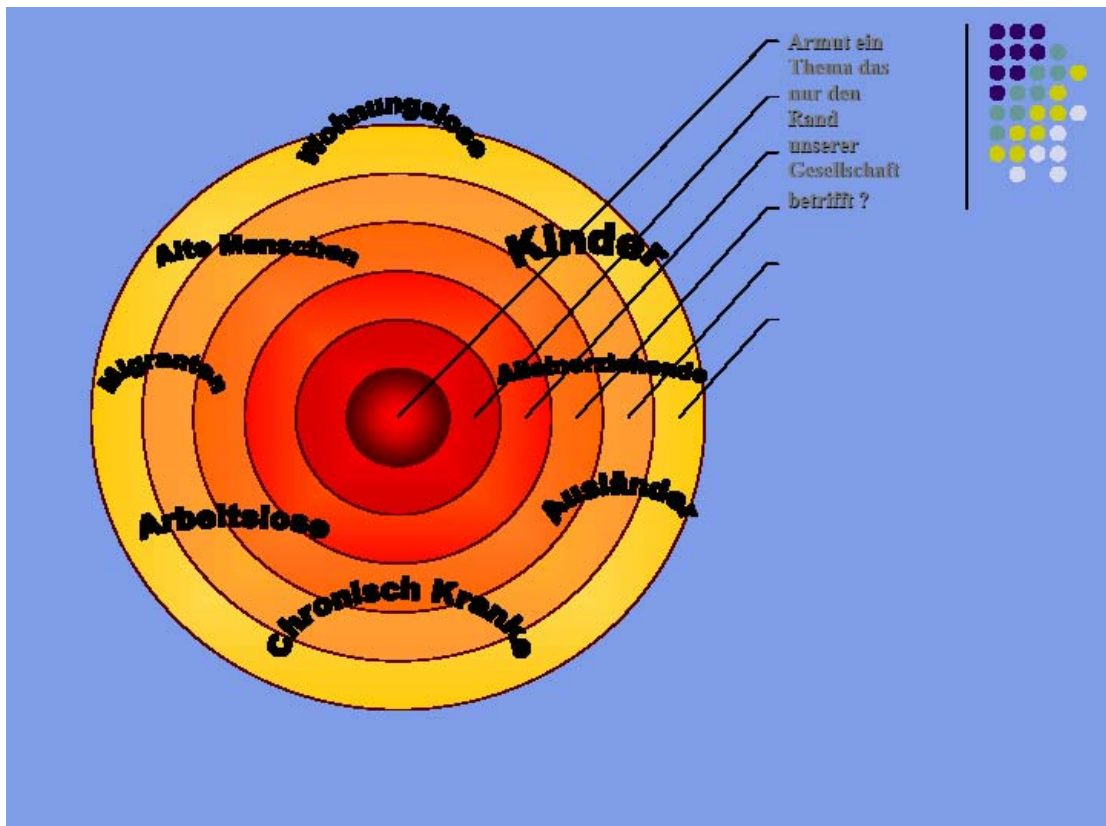
Betroffenheit von Armut und Niedrigeinkommen in Deutschland nach Haushaltsmerkmalen und Bevölkerungsgruppen im Jahre 1998/2003 (1. u. 2. Armuts- und Reichtumsbericht Deutschland)



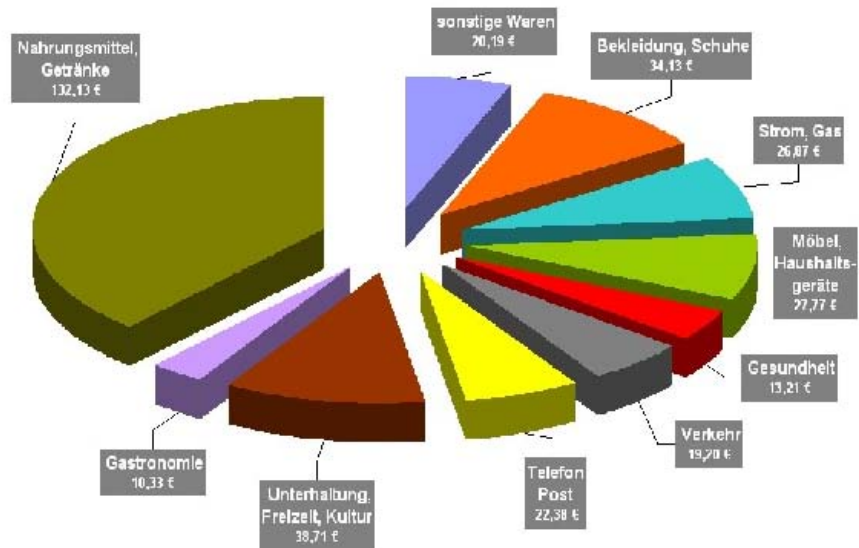
Kinderarmut nach Altersklassen unterteilt (2002):



- 232.000 Kleinkinder (unter 3 Jahren)
- 240.000 Kinder im Kindergartenalter (3-7 Jahren)
- 415.000 Kinder im schulpflichtigen Alter (7-14 Jahren)
- **130.000 Jugendliche (14-18 Jahren)**
- 2002 waren 1.02 Millionen Kinder auf Sozialhilfe angewiesen. (Statist. Bundesamt 2003)
- Nach Umsetzung der Hartz-Gesetzgebung sind ca. 500.000 Kinder zusätzlich von Armut betroffen
- 1,5 Mill. Kinder auf Sozialhilfeniveau (DPWV 2005)
- 2,1 Mill. Kinder von Armut betroffen (Kinderschutzbund)



Das darf der Hartz-IV Empfänger im Monat ausgeben





Arbeitslosengeld 2 Hartz IV/Regelsatz: 351 € / 281€ / 211€	Single 100 %	1 Paar 2 x 90%	1 Kind 14-18 J. 80 %	1 Kind bis 14 J. 60 %
Expertise „Der Paritätische“ Forderung 2008:	440 €		358 €	0-6J.: 276 € 6-14J.: 332€
Caritas 2008:			14-17J.: 302 €	0-5J.: 250 € 6-13J.: 265 €



Arbeitslosengeld 2 Hartz IV Sozialgeld	Single 100 %	1 Paar 2 x 90%	1 Kind 14-18 J. 80 %	1 Kind bis 14 J. 60 %
351 € / 281€ / 211€ weniger als 4% für Gesundheitspflege	13,21€	23,78 €	10,33 €	7,74 €
Expertise „Der Paritätische“ Forderung:			17,50 €	14,69 €



Ernährung	Single 100 %	1 Paar 2 x 90%	1 Kind 15-18 J. 80 %	1 Kind bis 14 J. 60 %
<u>351 €</u> <u>281€</u> <u>211€</u>			103,76€	77,82 €
Expertise „Der Paritätische“ Forderung:			131,89€	90,54€

ALG II für Kinder bis 14 Jahren: 211 € pro Monat



- 0,00 € für Schulsachen
- 1.63 € für Schreibwaren allgemein
- 0,62 € für Spielsachen (7,44 € im Jahr)
- 4,40 € für Kinderschuhe
- 77,82 € für Essen und Trinken
 - (pro Tag 2,60 €; 0,60 fürs Frühstück, 1,00 € jeweils für Mittagessen und Abendessen)

Übrigens: Kindergeld (154 €) wird von den 211 € abgezogen. Reiche bekommen das Kindergeld zusätzlich.

Selektionseffekt

(Kranke werden eher arm):



- Bei Erwachsenen liegt vorwiegend soziale Selektion vor:
- Chronisch schlechte Gesundheit erhöht das Risiko Armut.

(Studie der Marburger Universität zu „Armutslebensläufen.“)



Kausationseffekt

(Arme werden eher krank):

- Hinweise für einen Kausationseffekt ergeben sich für Kinder.
- Wer in Armut aufwächst, hat als Erwachsener eine schlechtere Gesundheit.

(Studie der Marburger Universität zu „Armutslebensläufen.“)

Sozioökonomisches Panel (1998 bis 2005):

(Deutsches Institut für Wirtschaftsforschung; Erhebung im 5-Jahreszeitraum)



- Lebenserwartungsunterschied zwischen dem reichsten und ärmsten Viertel der Bevölkerung bei Frauen um ca. **8 Jahre**
- Lebenserwartungsunterschied zwischen dem reichsten und ärmsten Viertel der Bevölkerung bei Männern um ca. **11 Jahre**
- **Der Trend nimmt zu ! Arme sterben früher !**



Medizinische Aspekte von Kinder- und Jugendarmut:

Auswirkungen von Armut auf das
körperliche, psychische und soziale
Wohlbefinden:



1. Körperliches Wohlbefinden:

- mangelhafte Ernährung sowie Fehlernährung (untergewichtige Neugeborene, Wachstumsstörungen, Zahnkrankheiten, Gewichtsprobleme /Adipositas)
- Asthma bronchiale, Infektionskrankheiten
- **Verzögerte Sprachentwicklung**
- **psychomotorische Defizite**



**Das Thema Ernährung als ein
Beispiel für eine strukturelle
Benachteiligung aufgrund eines
zu niedrigen Arbeitslosengeld II
Betrages (2,60 € pro Tag)?!;**

**sowie einer
Bildungschancenungleichheit ?!**



**Individuelle Wissens- und
Informationsdefizite,
Verhaltenscharakteristika:**



Richter (2005):

Befragung von Jugendlichen nach ihren Ernährungsgewohnheiten:

- Ergebnis: Die Ernährung in Familien mit niedrigem Wohlstandsniveau ist deutlich schlechter !
- U. a. wird signifikant weniger Obst und mehr Softdrinks konsumiert.
- Deutlich seltener wird vor Schulbeginn gefrühstückt.



Feichtinger (2000):

- Säuglinge / Kleinkinder aus Familien mit niedrigem sozialen Status:
 - werden kürzer und seltener gestillt
 - erhöhte Zufuhr von Kohlenhydraten (Zucker) und gesättigten Fettsäuren
 - geringere Zufuhr von Vitaminen, Mineralien, Ballaststoffen
- Folge: Häufigeres Vorkommen von Infektionskrankheiten, Anämien, Zahnkrankheiten, Adipositas



Strukturelle Benachteiligungsaspekte – Arbeitslosengeld II / Sozialgeld:



Finanzielle Ausgangssituation:

- Zusammenlegung von Arbeitslosenhilfe und Sozialhilfe = Arbeitslosengeld 2: 351 €/211 €
- Für eine allein stehende Person sind ca. **4,40 €** pro Tag für Lebensmittel vorgesehen !
- Für ein Kind bis zum 14. Lebensjahr **2,60 €** !
- Für eine z.B. allein erziehende Mutter mit einem 10 Jährigen Kind stehen **pro Tag 7 €** für **Lebensmittel** zur Verfügung !



Ergebnis der Universität Bonn

(Fakultät Ernährungswissenschaften):

- Eine ausgewogene, gesunde Ernährung ist mit dem entsprechenden Arbeitslosengeld II /Sozialgeld-Anteil nicht möglich.

Der „Ernährungsposten“ innerhalb des Arbeitslosengeldes II:



- Entspricht mit ca. 35% dem höchsten Einzelposten !
- In absoluten Zahlen:
 - 132,13 €
- D. h. aber auch, dass dieser Posten variabel benutzt / genutzt werden kann. Aus diesem Budget werden deshalb häufig andere, nicht aufschiebbare Kosten oder sonstige Investitionen finanziert.

Ernährungsassoziierte Erkrankungen:



- Herz- Kreislauferkrankungen (Herzinfarkt, Schlaganfall, Bluthochdruck usw.)
- Diabetes mellitus (Zuckerkrankheit)
- Hyperurikämie (Gicht)
- Krebserkrankungen
- Usw.

Besonders dominierende Erkrankungen:



- Psychosomatische Erkrankungen bzw. Beschwerdekomplexe
 - Kopf- und Rückenschmerzen
 - Einschlaf- Durchschlafstörungen
- Zahnkrankheiten
- Infektionskrankheiten
- Erkrankungen der Atmungsorgane (Asthma bronchiale)

KIGGS-Studie (2006)

Kinder- und Jugendgesundheitsstudie (Robert-Koch-Institut (RKI)):



Bei sozial benachteiligten Kindern werden häufiger

- **Essstörungen,**
- **Adipositas und ein**
- **Bewegungsmangel sowie ein**
- **erhöhtes Unfallrisiko**

festgestellt.

KIGGS-Studie (2006)

Kinder- und Jugendgesundheitsstudie:



Fazit:

Heranwachsende aus armen Familien
weisen in allen Bereichen von
Gesundheit und Lebensqualität die
schlechtesten Ergebnisse vor !

Shell-Jugendstudie (2006):



Jugendliche aus der so genannten Unterschicht zeigen weit häufiger gesundheitsgefährdende Verhaltensweisen, wie z.B.:

- **ungesunde Ernährung**
- **Bewegungsmangel**
- **regelmäßiger Zigarettenkonsum.**

Vorgeburtliches Risiko:



- Früh- und Mangelgeburtenzahl signifikant erhöht bei sozio-ökonomisch benachteiligten Müttern
- 30% der Frühgeborenen zeigen später Lernstörungen, Verhaltensauffälligkeiten, Intelligenzentwicklungsstörungen

(Straßburg 1998)



Frühförderung:

- Fast doppelt so hohe Frühförderungsindikationsstellung bei Kindern aus sozial benachteiligten Familien (Brandenburg 2000)
- Frühförderung bei Kindern aus der sozialen Unterschicht werden häufig vor Ende der als notwendig erachteten Förderungszeit beendet (Compliance/Arztverhalten ?!)
- Frühförderung bei Kindern aus oberen sozialen Schichten gehen oft länger als die als notwendig erachtete Zeit

Zahngesundheit von Kindern : Stadt Brandenburg (Angaben in % der Schulanfänger)



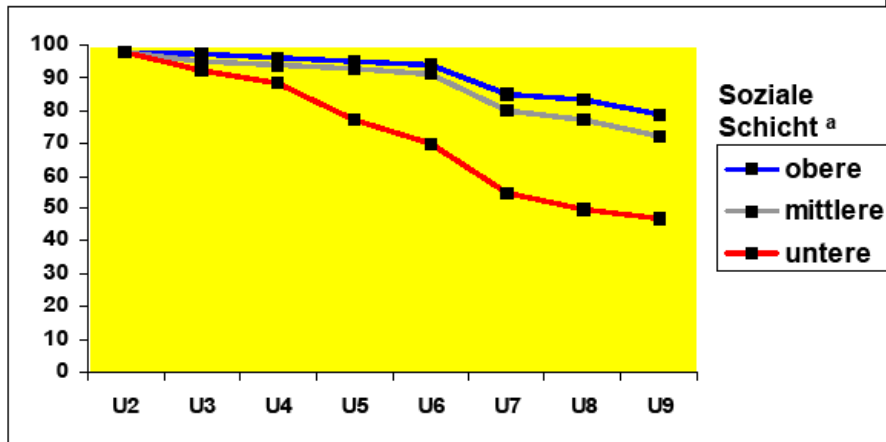
	Soziale Schicht ^a		
	obere	mittlere	untere
(in % aller Schulanfänger)	16	60	24
kariesfrei	43	40	24
saniert	33	23	19
behandlungsbedürftig	24	37	57
	100	100	100

a: Index aus Schulbildung und Erwerbstätigkeit der Eltern

Daten: 788 Schulanfänger in der Stadt Brandenburg

Quelle: Böhm 2000

Vollständige Reihe von U2-U9 Untersuchungen



a: Index aus Bildung und Erwerbstätigkeit der Eltern
Schulanfänger in Berlin 1999 (n=20.807)

Quelle: Delekat/Kis 2001(Gesundheitsbericht Berlin, S. 72)

a Inst. für Gesundheitsökonomie und Management im Gesundheitswesen

Impfungen (Angaben in %)



	Schultyp			
	Sonder-	Haupt-	Real-	Gymnasium
Hepatitis B (vollst. Grundimmun.)	17,2	25,4	31,7	33,9
Röteln (2 Impfungen)	29,2	36,6	48,6	47,9
Diphtherie (incl. 1. Auffrischung)	72,1	81,8	87,2	90,2

Daten: 5.800 Schüler/innen der 5. und 6. Klasse (Landkreis Göppingen)

Quelle: Oettinger et al. 2000

a Inst. für Gesundheitsökonomie und Management im Gesundheitswesen

Auswirkungen der so genannten Gesundheitsreform:



- Praxisgebühr und Zuzahlungen führten zu einer starken Verunsicherungen von Eltern, in deren Folge auch die Konsultationen des Kinderarztes zurückgingen
- Viele Medikamente im Hinblick auf eine komplementäre Behandlung von chronischen Erkrankungen von Kindern (z.B. Neurodermatitis, Asthma bronchiale), müssen von den Betroffenen selbst bezahlt werden (- siehe Entscheidung des Sozialgerichtes Lüneburg-)

Eigenbeteiligungen:



- Der Weg zum Arzt ist nicht kostenlos!
- Reha- und Kurmaßnahmen beinhalten 10 Euro Eigenbeteiligung pro Behandlungstag!
- Allein erziehende Mütter sind zu fast 45% von Einkommensarmut betroffen; die Teilnahme an Mutter-Kind-Kurmaßnahmen geht zurück.

Auswirkungen von Armut auf das körperliche, psychische und soziale Wohlbefinden:



2. Psychisches Wohlbefinden:

- erhöhter **Suchtmittelkonsum** (Zigaretten, Alkohol)
- fehlende **Zukunftsperspektiven**
- Gefühl von **Vernachlässigung, Hilflosigkeit, Einsamkeit**
- **Statussymbolproblematik** (Kleidung)

In Armut lebende Kinder:

(Studien von Hurrelmann und Klocke)



- fühlen sich häufiger hilflos und einsam
- sind schlechter sozial integriert
- haben ein geringeres subjektives Wohlbefinden
- weniger Selbstvertrauen

KIGGS-Studie (2006)

Kinder- und Jugendgesundheitsstudie:



Psychische Auffälligkeiten nehmen zu !

- 11 % der Mädchen
- 18 % der Jungen

(Mangelnde Aufmerksamkeit, Hyperaktivität, Aggressivität, Depressionen).

Deutlich häufigeres Auftreten bei sozial benachteiligten Familien.

HBSC-Studie (2002) (Health Behaviour in School-aged Children – WHO – Vergleichserhebung, 30 Länder; alle 4 Jahre; 5.,7.,9. Schulklasse; deutsche Beteiligung der Bundesländer: NRW, Hessen, Sachsen und Berlin):



Subjektiv als schlecht empfundener Gesundheitszustand:

- Von Armut betroffener Kinder: **19,3%**
- Nicht von Armut betroffener Kinder: **14,1%**.

Subjektive Einschätzung assoziiert mit zahlreichen psychosomatischen Beschwerden: Kopf-, Bauch-, Schulter-, Nacken- Rückenschmerzen usw.



Indirekte Belastungsfaktoren:

- Lebenssituation der Eltern (Arbeitslosigkeit, Niedriglohnsektor usw.)
- Motivationsverlust der Eltern
- Gesundheitsrisikoverhalten der Eltern
- Erkrankungsprävalenzen der Eltern (chronische Erkrankungen somatischer und psychiatrischer Ausprägung)
- Erhöhte Mortalität der Eltern (z.B. 20-fach höhere Suizidquote arbeitsloser Menschen im Vergleich zu Erwerbstätigen.)



Soziale Aspekte von Kinder- Jugendarmut:

Auswirkungen von Armut auf das körperliche,
psychische und soziale Wohlbefinden:



3. Soziales Wohlbefinden:

- Wohnbedingungen
- Wohnumfeld (u.a. Wohn- und Spielbedingungen, erhöhter Verkehr und erhöhte Unfallhäufigkeit, Fehlen von adäquaten Erlebnisräumen)
- Problem der **sozialen Integration** (u.a. Kontext Armut und Schule)
- eingeschränktes **Freizeitverhalten und Freizeitmöglichkeiten**

**Verschiedenes /
Gedankensplitter :**





Wir grenzen Kinder und Jugendliche aus, weil:

- wir sie nicht ernst nehmen,
- nicht teilhaben lassen (partizipativ),
- nicht mitbestimmen lassen (legislativ, judikativ),
- von Informationen ausschließen (kognitiv),
- bevormunden (kommunikativ),
- keine emotionale Wärme vermitteln (emotional),
- keine Geborgenheit geben,
- sie nicht annehmen wie sie sind,

.....



Beispiele:

- „Es hat mich jemand nach meinen Träumen gefragt.“
- „Papa, bekomme ich heute noch meine Medizin?“
- Bild: Das Wasser steht ihr bis zum Halse.



Gender - Aspekt:

- Guggenbühl (Schweizer Psychologe):

„Die Schule ein weibliches Biotop.“

Jungs werden in der Schule benachteiligt!

Pathogenese versus Salutogenese



Resilienzforschung

Resilienz-Forschung:



Unter Resilienz versteht man die Fähigkeit(en) von Individuen oder Systemen (z.B. Familie), erfolgreich mit belastenden Situationen (z.B. Unglücken, Notsituationen, traumatischen Erfahrungen, Risikosituationen, Misserfolgen u.ä.) umzugehen.

„Resilienz“-Definition aus psychologischer Sicht:



Resilienz bezeichnet die psychische und physische Stärke, die es Menschen ermöglicht, Lebenskrisen, wie schwere Krankheiten ohne langfristige Beeinträchtigungen zu meistern.

Kauai-Studie (Werner/Smith 1992):



Kennzeichen der Schutzfaktoren die die Persönlichkeitsmerkmale betrafen, waren:

- hohes Aktivitätsniveau (Randbemerkung: Wie geht unsere Gesellschaft, Pädagogik mit sogenannten hyperaktiven Kindern um ?)
- hohe Eigeninitiative
- hohes Maß an Selbständigkeit
- Fähigkeit Hilfe zu suchen und anzunehmen
- Gefühl der Selbstkompetenz
- positives Selbstkonzept (wertvoll zu sein)
- größere Leistungsmotivation
- Vertrauen dem Schicksal nicht hilflos ausgeliefert zu sein

„Unbedingte positive Wertschätzung“ nach Carl Rogers



Basierend auf folgenden Überlegungen:

1. Dem Kind wird vermittelt geliebt und wertvoll zu sein.
2. Es wird allein aufgrund seiner Existenz, ohne Vorbedingungen erfüllen zu müssen, geliebt.
3. Kinder die geliebt werden befürchten keine negativen Bewertungen oder Fehler.
4. Aufgrund dieses Vertrauens kann es sich neuen Zielen und Möglichkeiten der Weiterentwicklung zuwenden.
5. Liebe und Wertschätzung stellen somit einen Schutzfaktor für das Kind dar.

Gender – Aspekt:



- Insgesamt sind Mädchen resilienter als Jungen.
- Resiliente Mädchen und Jungen zeigen sowohl typische weibliche wie männliche Verhaltensmerkmale.

Gabriele Haug-Schnabel (Verhaltensbiologin):



„Die Aufgabe des Erziehers ist nicht
die Fehlersuche, sondern die
Schatzsuche.“

**Gesundheitsförderung und
Präventionsaspekt !**





„Zugänge“ schaffen:

„Zugänge“:



- **Bildungszugang**; eine Chancengleichheit ist in Deutschland immer noch nicht verwirklicht (OECD-Studie; PISA-Studie)
- **Einkommenszugang**; Arbeitslosengeld II / Sozialgeld ist zu niedrig bemessen (siehe u.a. Ernährungsaspekt, Bildungsaspekt)
- **Medizinischer Versorgungszugang**; niedrigschwellige Präventions- und Gesundheitsförderungsangebote (Setting-Ansatz)



Konsequenzen !?



Konsequenzen (I):

- Verbesserung der ökonomischen Lebensbedingungen von Lebensgemeinschaften mit Kindern
- Keine weitere Privatisierung im Gesundheitsbereich, Aufrechterhaltung des Solidarprinzips
- Stärkung von Selbsthilfe-Ressourcen und Eigeninitiative betroffener Familien (Resilienzforschung)

Konsequenzen (II):



- Gesundheitsprävention unter Berücksichtigung des Settingansatzes (KIGA, KITA, Schule) (§20 Abs. 1 SGB V)
- Screening-Untersuchungen im KIGA/KITA (z.B. Zahnstatus, Gewichtskontrolle)
- Gewichts – und Impfscreeninguntersuchungen in der Schule (nicht nur bei der Einschulung)
- Gesundheitserziehung von Kindern in KIGA und Schule (Fach: Gesundheit, Klasse 2000 ausweiten)
- Gesundheitserziehung von Eltern sozialer Risikogruppen (Settingansatz)

Konsequenzen (III):



- Niederschwellig angelegte medizinische Sprechstunden („vor Ort“) - Arzt geht zum Patienten („Geh-Struktur“), Sprechstunden in sozialen Brennpunkten (z.B. Ernährungskurse, Beratungen)
- interdisziplinäre Versorgungskonzepte (Sozialpädagogik / Pädagogik & Psychologie & Medizin)

Konsequenzen (IV):

- Stärkere Vernetzung vorhandener zielgruppenorientierter Einrichtungen (z.B. KIGA, KITA, Schule, Jugendhilfe, Jugend-, Sozial-, Gesundheitsamt, Landeszentrale für gesundheitliche Aufklärung / Gesundheitsförderung)
- Einbeziehung der Betroffenen (also auch der Kinder- und Jugendlichen)
- Implementierung von Gesundheitsaspekten, -informationen in den Lebensalltag



Praxisbeispiel



Gesundheit jetzt - in sozialen Brennpunkten!



Beispiel zur Resilienzförderung: *„Gesundheit jetzt – in sozialen Brennpunkten“*



- Beispielhafte Darstellung von 7 Modulen zur Resilienzförderung durch Gesundheitsmaßnahmen im weitesten Sinne
- Ort: Obdachlosensiedlung der Stadt Mainz: „Zwerchallee“

Konzeptionelle Überlegungen:



- Angebote „vor Ort“ innerhalb des sozialen Brennpunktes
- Vernetzung und Kooperation
- vorhandene institutionelle Ressourcen nutzen
- vorhandene individuelle Ressourcen nutzen
- geschlechtsspezifische Aspekte berücksichtigen
- interkulturelle Aspekte berücksichtigen



Kooperationspartner:

- Kommune (Jugend- Sozialamt)
- Gesundheitsamt (ÖGD)
- Betroffenen- bzw. private Initiativen (z.B. Tafelprojekte)
- Niedergelassene Ärzte, Bezirksärztekammer, KV
- Wohlfahrtsverbände
- Sportjugend Rheinland-Pfalz
- Aktion Mensch (ZDF)
- Herzenssache (SWR)



Partizipation

Ziel:

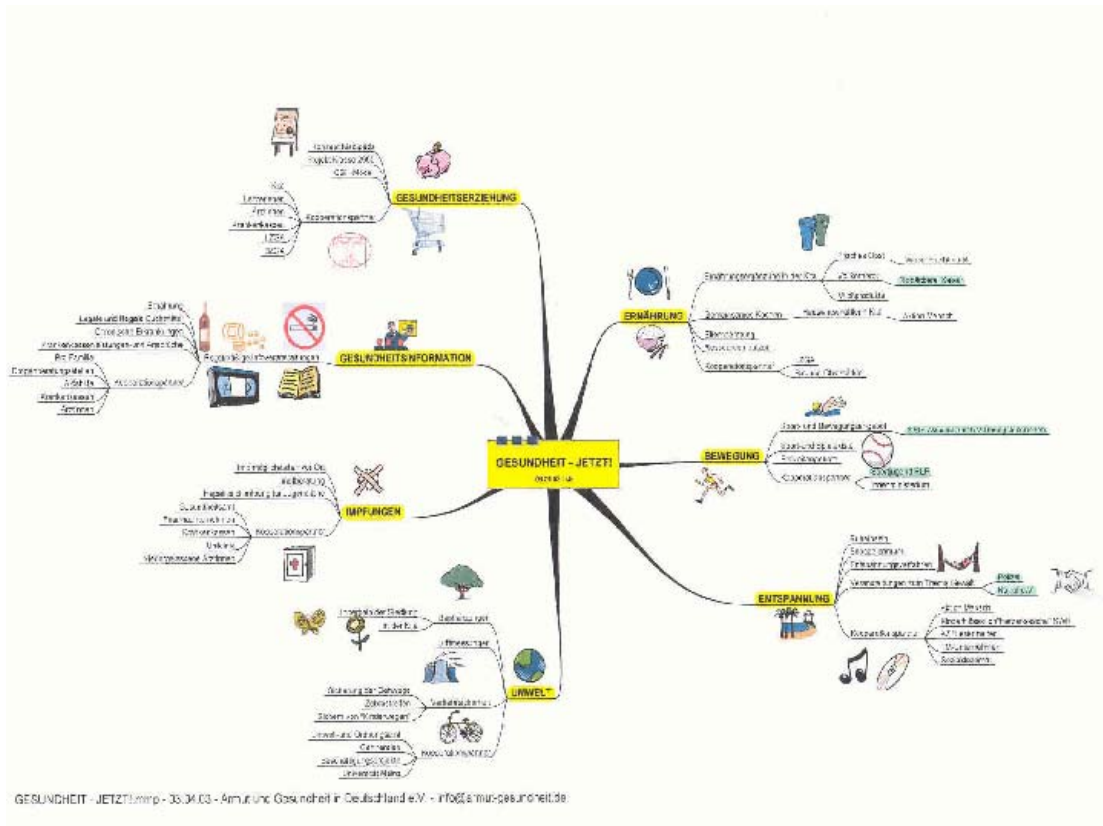
Beteiligung der BewohnerInnen an Planung und Durchführung aller Vorhaben

- Vorstellung der Personen und Vorhaben durch Besuche bei allen BewohnerInnen
- BewohnerInnenversammlungen
- Niedrigschwellige Veranstaltungen mit integrierter Gesundheitsinformation
- Frauenfrühstück
- Männerfrühstück
- Fragebögen zur Gesundheit



Gesundheitspräventions- module:

- Ernährung
- Bewegung
- Gewalt versus Entspannung
- Umwelt
- Impfungen
- Gesundheitsinformation
- Gesundheitserziehung



GESUNDHEIT - JETZT! Impf - 03.04.03 - Amt für Umwelt, Gesundheit in Deutschland e.V. - info@smu-pes-jetzt.de



**„Mit Kindern zu „arbeiten“,
bedeutet immer auch
Elternarbeit !“**



Es darf getanzt werden!



Die Cocktail – Crew !





Picknick auf dem Biohof !





Kühe live !





Finanzierung des Projekts:

Aktion Mensch: 80 % Personalkosten für

- 19,25 Std. Projektkoordination
- 40 Std. Soziale Gesundheitsarbeit
- Stellanugehörige Sachkosten

Herzenssache: Übernahme der Kosten für den Um- und Ausbau eines ungenutzten Holzcontainers in der Siedlung.

Entspannung pur!



Evaluation:



- Bremer Institut für Präventionsforschung und Sozialmedizin (Bundesministerium für Bildung und Forschung)
- Wissenschaftliches Institut Berlin (Gesundheit Berlin)

Bertrand Russel:

(1872-1970 - brit. Philosoph und Mathematiker)



„Das einzige, was die Menschheit zu retten vermag, ist Zusammenarbeit, und der Weg zur Zusammenarbeit nimmt im Herzen der einzelnen seinen Anfang.“

Leben ohne Erwerbsarbeit

Anmerkungen aus sozialetischer Sicht

Leben ohne Erwerbsarbeit

- Anmerkungen aus sozialethischer Sicht

1. Vorbemerkungen zum
Konzept der Lebenslagenarmut
2. Die *doppelt* Not-wendende Arbeit
- menschenrechtsethische Erwägungen
3. Die *Menschwerdung des Menschen* durch (Erwerbs-) Arbeit
- biblisch-theologische Impulse
4. Zwischen *jobs* und *callings*
- Bedeutungsdimensionen der *Berufsarbeit*
5. Ausblick:
Verwirklichungsperspektiven des Menschenrechts auf Arbeit

(1) Vorbemerkungen zum Konzept der Lebenslagenarmut

→ Armut

- Einkommensarmut
- Lebenslagenarmut

→ Arbeitsdefinition **Lebenslage**

- materielle Ressourcen (verfügbares Einkommen usw.)
- immaterielle **objektive Ressourcen**
(Wohnraum, soziale Netzwerke, Bildungsabschlüsse, physische/psychische Gesundheit, (soziale) Mobilität, Erholungschancen/Erkrankungsrisiken, Prestige/positionelle Macht/Entscheidungsbefugnisse, Rechtslage usw.)
- **subjektive Ressourcen**
 - real genutzte Handlungsspielräume und objektive Ressourcen
 - kognitive, emotionale, volitive Kompetenzen

(1) Vorbemerkungen zum Konzept der Lebenslagenarmut

→ Grundidee des **Lebenslagenkonzepts**

- Zusammenspiel personenbezogener Ausstattungsmerkmale, die die Handlungsspielräume einer Person eröffnen bzw. begrenzen, die für deren selbstbestimmte und eigenverantwortliche Lebensführung zur Verfügung stehen.
- Lebenslagen **erklären** das Gelingen bzw. Misslingen einer glückenden Lebensführung
(= erfolgreiche Bewältigung konkreter/prekärer Lebenssituationen)
- Lebenslagen **resultieren** aus dem kumulierenden Gelingen/Misslingen einer glückenden Lebensführung

(2) Die *doppelt* Not-wendende Arbeit - menschenrechtsethische Erwägungen

→ Menschliche Arbeit ist **doppelt Not wendend**

- einerseits (Erwerbs-) Arbeit als Sicherung ökonomischer Grundlage für menschenwürdige Lebensführung,
- andererseits Arbeit als Medium sozialer Beziehungen und Anerkennung und damit Fundament von Selbstachtung und Selbstvertrauen

→ Hintergrundannahme:

identitätsbildende Kraft der Einbindung in **(Erwerbs-) Arbeit**

- Zeitstruktur
- Einbindung in kollektive Zwecksetzungen und Ziele
- Aktivierung kognitiver, soziale und schöpferischer Ressourcen
- Erfahrung als gleichberechtigtes, reifes und vollwertige Mitglied der Gesellschaft
- Befriedigung fundamentaler seelischer Bedürfnisse

(2) Die *doppelt* Not-wendende Arbeit - menschenrechtsethische Erwägungen

→ **Ausschluss** von (erwerbsmäßiger) **Arbeit**

- weder materielle noch ideelle Gratifikation („Wertschätzung“)
- Erfahrung von Missachtung
- ⇒ Soziale Scham; Apathie;
- ⇒ Gefahr der Kompensation durch Gewalt (gegen sich oder andere)

(2) Die *doppelt* Not-wendende Arbeit - menschenrechtsethische Erwägungen

→ Gesellschaftliche **Differenzierungen** in der Bewertung („Honorierung“) menschlicher Arbeit

- „gute“, gesellschaftlich anerkannte, i.d.R. angemessen gratifizierte Arbeit (Erwerbsarbeit im *hard-skill*-Bereich)
- „schlechte“, nicht anerkannte, besser: *unerkannte* und damit nicht bezahlte Arbeit (z.B. häusliche Reproduktionsarbeit)

→ **Aufbrechen nichtgerechtfertigter Hierarchisierung** menschlicher Arbeit in ‚gute‘ und ‚schlechte‘

- andere Formen der Gratifikation
- nicht einfach durch neues Labeling

(3) Die Menschwerdung des Menschen durch (Erwerbs-) Arbeit - biblisch-theologische Impulse

→ **biblische Deutungen**

- zielgerichtete Umgestaltung ‚natürlicher‘, ‚vorfindlicher‘ Gegebenheiten zwecks Befriedigung von Lebensbedürfnissen
- menschliches Tätigsein im umfassenden Sinne
- körperliche wie geistige Tätigkeiten

→ **Kulturauftrag** des Menschen

„...Macht Euch die Erde Untertan...“

- ‚unterwerfen‘ und ‚herrschen‘!?
- bebauen – behüten – bewahren!!
 - *Arbeiten* als Ausdruck der Gottebenbildlichkeit des Menschen
 - Zielgerichtetheit menschlicher Arbeit als Dokumentation von (gottgewollter) *Mitschöpfung*

→ *Freilich*: **Warnung** vor übertriebenem **Laborismus!**

(3) Die Menschwerdung des Menschen durch (Erwerbs-) Arbeit - biblisch-theologische Impulse

→ Besondere **Wertschätzung** menschlicher **Arbeit**

„Arbeit ist eine Wohltat für den Menschen – für sein Menschsein –, weil er durch die Arbeit nicht nur die Natur verwandelt und seinen Bedürfnissen anpasst, sondern auch sich selbst als Mensch verwirklicht, ja gewissermaßen ‚mehr Mensch wird‘.“ (LE 9.3)

→ **Preis** oder **Würde** (Kant)

- Preis = substituierbar
- Würde = nicht substituierbar

→ **Würde** der **Arbeit**

- Prinzipieller Vorrang der Arbeit vor dem Kapital
- Gegen alle Tendenzen Entfremdung

(4) Zwischen *jobs* und *callings* - Bedeutungsdimensionen der *Berufsarbeit*

→ „*Beruf*“ als **schillernder Begriff**

- (angemessene) Entlohnung (*job*)
- (fachliche) Qualifizierung (*profession*)
- (persönliche) Berufung (*calling*)
 - ⇒ aufsteigende moralische Aufladungen:
Beruf = Berufung

→ Entwicklung (*neuer*) **Berufe**

- Verbindung von bereits *getaner* Arbeit mit Erwerb von Möglichkeiten langfristiger, persönlicher Daseinsvorsorge
- nicht automatisch durch dominante Form der Entlohnung

(4) Zwischen *jobs* und *callings* - Bedeutungsdimensionen der *Berufsarbeit*

- Generierung neuer Berufe (im Gemeinwesen):
 - Mischformen von job, profession, calling
 - Einbeziehung von qualitativ anspruchsvollen Alltagsfähigkeiten

- Notwendigkeit differenzierter moralischer Aufladung!!!

(5) Ausblick: Verwirklichungsperspektiven des Menschenrechts auf Arbeit

- „**Brot *und* Rosen**“
= **Symbole für gelingendes und glückendes Leben**
 - „Brot“ = Sicherung des physischen *Überlebens*
 - „Rosen“ = Sicherung kultivierten *Lebens*
 - „Der Mensch lebt nicht von Brot allein“

- „**Brot *und* Rosen**“
= **Grundintuitionen moderner Menschenrechte**
 - materielle wie immaterielle Daseinssicherung
 - Bedingungen der Möglichkeit selbstbestimmten Lebens

(5) Ausblick: Verwirklichungsperspektiven des Menschenrechts auf Arbeit

→ Arbeit als **Menschenrecht**

- selbstverschaffende Ressourcenerschließung für persönliche Daseinsbewältigung
- Arbeit als Medium sozialer Anerkennung menschenwürdiger Existenz
- elementare Dimension menschenwürdiger Lebensführung

→ **Verwirklichung** des Menschenrechts auf dem **Prüfstand**

- einklagbarer unmittelbarer Verschaffungsanspruch?
- mindestens mittelbarer Verschaffungsanspruch

→ Reziprozität von Menschenrechten und Menschenpflichten

Jugendarmut hat (k)ein Geschlecht?

Jugendarmutskonferenz der KJS
24.11.2008 in Berlin
Susanne Gerull
Alice-Salomon-Fachhochschule Berlin

Aufbau des Vortrags

- Definition: Armut
- Materielle Jugendarmut
- Geschlechtsspezifische Auswirkungen materieller Armut in ausgewählten Lebensbereichen
- Zusammenfassung: Geschlechtsspezifische Bewältigungsstrategien
- Fazit

Definition: Armut

Armut bedeutet die Kumulation von Unterversorgungslagen und sozialen Benachteiligungen. Dabei werden alle Lebensbereiche eines Menschen inklusive immaterieller Dimensionen wie Lebensbedingungen und Lebensqualität berücksichtigt.

Sie ist relativ, d. h. Armut in Deutschland ist nicht vergleichbar mit Armut z. B. in den Entwicklungsländern.

Jugendarmut: schlechte Datenlage

- Kinderarmut (auch medial) im Fokus, für Jugendliche und junge Erwachsene liegen kaum (veröffentlichte) Daten vor
- Armutsbetroffenheit wird ENTWEDER nach Alter ODER geschlechtsdifferenziert ausgewiesen

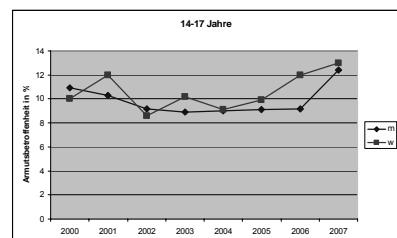
Alg-II-Bezug

Erwerbsfähige Hilfebedürftige

	m	w
Gesamt	48,6	51,4
U 25	46,2 %	53,8

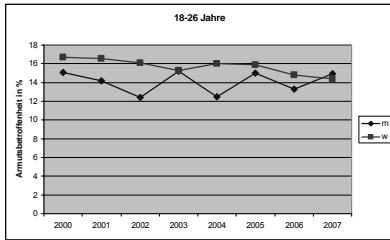
September 2008 / Daten der BA

Armutsbetroffenheit nach Alter und Geschlecht: 14-17 Jahre



< 60 % des Durchschnittseinkommens // Sonderauswertung SOEP 11.08

Armutsbetroffenheit nach Alter und Geschlecht: 18-26 Jahre



< 60 % des Durchschnittseinkommens // Sonderauswertung SOEP 11.08

Erstes Fazit: Geschlechtsspezifische Unterschiede

- Mehr erwerbsfähige Frauen im Alg-II-Bezug als Männer
 - Missverhältnis noch deutlicher bei den U 25
- Junge Frauen sind überproportional von relativer Armut betroffen
 - Eine Angleichung an die jungen Männer ist erst für 2007 ausgewiesen
- ⇒ Benachteiligung von Frauen manifestiert sich bei den jüngeren
 - Zusammenhang mit Wohnsituation (eigener Haushalt vs. bei Eltern) kann vermutet werden

Armut und Bildung

- Höherer Bildungsstand von Mädchen
- Benachteiligung von Mädchen in den nachschulischen Bildungsgängen (BMFSFJ 2005)
 - wenige Ausbildungsberufe im Angebot
 - Geschlechterstereotype Angebote
- Frühe Schulabgänger/innen 18-24 J. (BMAS 2008)
 - Deutschland: 13,5 % m / 14,2 % w
 - Berlin: 20,5 % m / 17,0 % w
- Ausländische weibliche Jugendliche seltener ohne Schulabschluss, aber häufiger ohne Berufsabschluss als die männlichen - 56 % bleiben ohne berufsqualifizierenden Abschluss! (BMFSFJ 2005)

Armut und Gesundheit (RKI 2005)

- Arme Kinder und Jugendliche sind deutlich stärker von körperlichen und psychischen Entwicklungsverzögerungen und Gesundheitsstörungen betroffen
 - Unterschiede etwas schwächer im Jugendalter (Ablosung vom Elternhaus)
- Geschlechtsspezifische Unterschiede im Gesundheitszustand und im Gesundheitsverhalten
 - Sozioökonomische Unterschiede wirken sich bei Mädchen deutlicher verstärkend ab als bei Jungs

Armut und Sucht

- Bildungsstatus beeinflusst Tabak- und Alkoholkonsum bei Kindern und Jugendlichen
 - Bei Mädchen beeinflussen auch sozioökonomische Unterschiede den Konsum von Tabak (aber nicht von Alkohol) (RKI 2005)
 - Präventionserfolge bei Mädchen höher als bei Jungs (BzgA 2006)
- Mädchen und junge Frauen spüren die Folgen von Alkohol- und Tabakkonsum stärker (Flick 2008)
 - Stärkere psychosomatische Symptome
- Co-Abhängigkeiten vor allem bei Mädchen und Frauen

Armut und Gewalt (1)

- Armutsrisiko Gewalt
 - Gewalterfahrung → Trennung → finanzielle Notlage
- In 48 % aller Anrufe 2006 bei der BIG Hotline wurde von mitbetroffenen Kindern und Jugendlichen berichtet (BIG 2007)
- Geschlechtsspezifische Reaktionen (BIG 2008)
 - Mädchen sind dazu erzogen sich „vernünftig“ zu verhalten und neigen zum Nachgeben in Konflikten
 - Jungs sehen es als Schwäche an sich Hilfe holen zu müssen
 - ⇒ Geschlechtssensible Präventionsinstrumente erforderlich

Armut und Gewalt (2) (Krieger 2007)

- Anteil gewaltbereiter Jungs ist doppelt so hoch wie bei den Mädchen
 - Anteil der Mädchen wächst kontinuierlich
 - W: 14-16 J. // M: 16-18 J.
 - Geschlechterstereotypen
 - Männliche Gewaltbereitschaft biologisch bedingt
 - Weibliche Gewaltbereitschaft eher „Entgleisung“
 - Soziale Benachteiligung als Faktor
 - Multiproblemlagen bei m+w
 - Materielle Armut, soziale Benachteiligung und eigene Gewalterfahrung bei gewaltbereiten Mädchen häufiger
-

Geschlechtsspezifische Bewältigungsstrategien (Zusammenfassung)

- konstruktiverer Umgang von Frauen mit ihren Problemen
 - Hilfen werden von Frauen eher in Anspruch genommen
 - ausgeprägtere Beziehungsorientierung (mit z. T. destruktiven Folgen wie bei der Gewalterfahrung)
 - Geschlechtsspezifische Bewältigungsstrategien bereits im Kindes- und Jugendalter nachweisbar
-

Fazit (1)

- Geschlechter gleichen sich an
 - Gleichberechtigungsansprüche setzen sich stärker durch
 - Habitus des „neuen Mädchens“ signalisiert Durchsetzungskraft und Leistungsorientierung
 - Beharrungstendenzen in der gesellschaftlichen Geschlechterhierarchie
 - Materielle Armut von (jungen) Frauen
 - Schlechtere Bezahlung von Frauen
 - Unterschiedliche Lebenswelten: Erwerbstätigkeit/Familie...
 - Geschlechterstereotype Erwartungen an Kinder und Jugendliche ⇒ Prägung in den verschiedenen Sozialisationsinstanzen (Gahlertner 2007)
-

Fazit (2)

- Materielle Armut führt zur Unterversorgung und Benachteiligung in anderen Lebensbereichen
 - Mädchen und (junge) Frauen sind hiervon deutlicher betroffen als Jungs und (junge) Männer
 - Sozioökonomische Verhältnisse wirken sich stärker aus
-

Vielen Dank für Ihre Aufmerksamkeit!

Kontakt:

mail@susannegerull.de
